

Informe de Resultados del Sistema de las Naciones Unidas en Honduras 2021





ÍNDICE

PREFACIO DE LA COORDINADORA RESIDENTE



El Sistema de las Naciones Unidas en Honduras continúa comprometido a trabajar con varios actores públicos y privados y fortalecer la Agenda 2030 para el desarrollo sostenible, sin dejar a nadie atrás.”

El año 2021 continuó siendo un año de grandes desafíos y consecuencias complejas para Honduras y su población. Desde el Sistema de las Naciones Unidas en el país compartimos nuestra solidaridad por las impactantes consecuencias de la Pandemia de la COVID-19 y de las tormentas tropicales Eta e Iota, y continuamos plenamente comprometidos en apoyar al país, sus autoridades y de manera prioritaria, su gente.

En el quinto y último año de implementación del Marco de Asistencia de las Naciones Unidas para el Desarrollo (MANUD) en Honduras, para el período 2017-2021, las Agencias, Fondos y Programas (AFP) del Sistema de las Naciones Unidas (SNU), en apoyo al Gobierno de Honduras y junto con socios de organizaciones de la sociedad civil, sector privado, entre otros, mantuvo su trabajo en la implementación de la Agenda 2030 con un enfoque de igualdad de género y derechos humanos para no dejar a nadie atrás.

Este quinto Informe de Resultados muestra los principales logros alcanzados, los desafíos enfrentados, las lecciones aprendidas, el trabajo Interagencial y conjunto con diversos socios del desarrollo del país, así como las perspectivas para el año 2022. La pandemia por la COVID-19 y su impacto socioeconómico en el país, así como los efectos negativos causados por las tormentas tropicales Eta e Iota, requirieron que el SNU y sus socios continuaran reorientando sus prioridades a fin de apoyar la respuesta a las crisis causadas por ambos eventos y su impacto en el logro de la Agenda 2030. En este sentido, el SNU, entre otras acciones, ha continuado co-liderando El Equipo Humanitario de País (EHP) para apoyar la respuesta a la población más afectada por los eventos señalados.

No obstante, en medio de este contexto de país, el SNU avanzó en la implementación de las actividades de desarrollo previstas en el MANUD, como, por ejemplo, la realización de entregas de alimentación escolar para niñas y niños, la continuación de la asistencia técnica en salud para otras enfermedades diferentes a la COVID-19, la asistencia técnica y financiera en educación, el fortalecimiento de la gobernabilidad democrática, la seguridad ciudadana, así como programas y proyectos productivos, de generación de empleo y cambio climático. En términos de lecciones aprendidas y de áreas para mejora, el SNU necesita continuar fortaleciendo la

programación conjunta a lo interno del Sistema mismo, así como con diferentes actores claves del desarrollo en el país, para asegurar mayor cobertura y mejores impactos a nivel del territorio.

Durante 2021 formulamos el nuevo Marco de Cooperación 2022-2026, el cual se implementará con el nuevo Gobierno, liderado por la primera presidenta del país, Xiomara Castro, así como con otros actores nacionales. El nuevo Marco de Cooperación se orienta en cuatro prioridades estratégicas: 1. “Renovando la confianza en el país y sus instituciones”; 2. “Sentando las bases para aprovechar las oportunidades estructurales del mañana”; 3. “Construyendo conjuntamente el capital social de la próxima generación hondureña, con igualdad de género, equidad y enfoque de derechos humanos”; y una cuarta prioridad transversal “Alcanzando la Agenda 2030 a través de la reconstrucción resiliente e inclusiva ante las crisis de 2020”.

Reconocemos a la población hondureña, los hombres y mujeres, las niñas, los niños y adolescentes, que han participado y liderado los programas y proyectos apoyados por Naciones Unidas en sus comunidades. Además, reconocemos a los socios por mantener alianzas estratégicas con el SNU, sin cuyo aporte en la ejecución, la realización de las actividades, y por ende este quinto informe, no habría sido posible. También reconocemos a todo el equipo del SNU en Honduras, los y las colegas que trabajan en las diferentes AFPs, por su dedicación, compromiso y esfuerzo. El SNU en Honduras continúa comprometido a trabajar con varios actores públicos y privados y fortalecer la Agenda 2030 para el desarrollo sostenible, sin dejar a nadie atrás.

Alice Shackelford
Coordinadora Residente del Sistema de las Naciones Unidas en Honduras



EQUIPO DE LAS NACIONES UNIDAS EN EL PAÍS

El **Equipo de País las Naciones Unidas** (UNCT) está compuesto por los jefes de todas las Agencias, Fondos y Programas (AFPs) de la ONU activos en Honduras.

Agencias, Fondos y Programas con oficinas en el país:



Agencias, Fondos y Programas sin oficinas en el país:

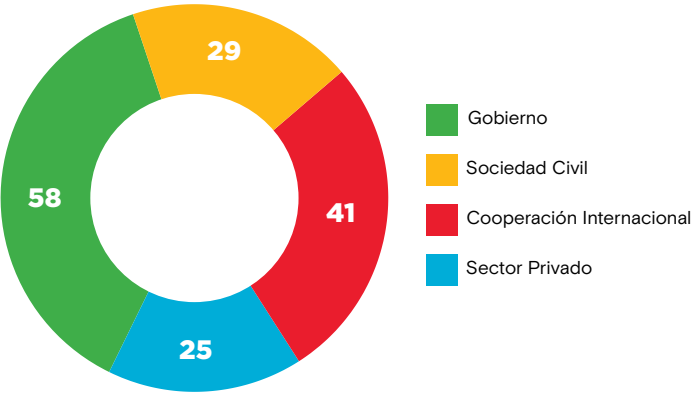


ASOCIADOS CLAVE PARA EL DESARROLLO

El trabajo de Naciones Unidas, a través de sus Agencias, Fondos y Programas en el país, se desarrolla en asocio con diversas organizaciones de sociedad civil, cooperación internacional, sector privado y gobierno. Es fundamental enlazar esfuerzos para el logro de objetivos comunes como lo son los Objetivos de Desarrollo Sostenible de la Agenda 2030.

El trabajo conjunto ha permitido una mejor articulación de acciones, priorización de poblaciones vulnerables y un acercamiento con las comunidades beneficiadas. En el Gráfico 1 se muestran los datos del número de organizaciones con las cuales Naciones Unidas trabaja en Honduras. Más de cincuenta organizaciones del Gobierno tienen enlaces directos con el Sistema, representando el mayor número de organizaciones con asociadas. Le sigue la sociedad civil con casi cuarenta organizaciones, el sector privado con más de veinte y diez socios de cooperación internacional.

Número de Asociados para el Desarrollo:



CAPÍTULO 1

Principales avances en el contexto nacional y regional

CONTEXTO NACIONAL Y REGIONAL

El año 2021 fue un año de grandes desafíos para Honduras y su población, los cuales se vivieron en tres frentes principales. Primero, el impacto por la COVID-19 que desde marzo de 2020 impacta al país a nivel social y económico. Segundo los impactos generados por el paso devastador de las tormentas Eta e Iota que ocasionaron daños y pérdidas por USD 2,130 millones (0.8% del PIB de 2020) y 2.8 de personas en necesidad¹; y tercero, el impacto social y político de un proceso electoral con altos grados de polarización y violencia.

Ahondando en los efectos de los primeros dos frentes, Honduras enfrentó una situación crítica por el cierre de escuelas debido a la pandemia y los daños causados por las tormentas tropicales Eta e Iota. La crisis sanitaria está revirtiendo años de progreso en la cobertura educativa, ampliando brechas de desigualdad y llevando a la posible reducción de la oferta (y la demanda) de educación privada, así como el aumento de efectos negativos en la salud física, mental y emocional de toda la comunidad académica y estudiantil. En particular, las personas más afectadas son los niños, niñas y adolescentes (NNA), población indígena y afro hondureña, comunidades periurbanas y de zonas rurales. Se estima que alrededor de 300,000 estudiantes han abandonado la escuela en 2021 y más de un millón de NNA, entre 3 y 17 años, continúan fuera del sistema educativo en Honduras².

Vale la pena resaltar que durante 2021, se realizaron acciones de sensibilización sobre el potencial de la cultura para impulsar el desarrollo sostenible, además, mediante acciones de capacitación y sensibilización con autoridades y comunidades, se promovió la necesidad de generar planes de gestión de riesgos que incluyan la cultura.

En salud, la atención de pacientes y vacunación contra COVID-19 requirió de un fuerte trabajo del Gobierno, el cual requería apoyo en fortalecimiento del sistema de salud de manera sostenible. El Sistema de Naciones Unidas logró ser oportuno en brindar dicho apoyo en algunos frentes, como ser el fortalecimiento del abordaje y planificación en torno a la pandemia, capacidad laboratorial, donaciones de pruebas PCR y antígenos, capacitación a personal de salud, y el acceso a vacunas a través del mecanismo COVAX, a través del cual se cumplió con la donación de dosis para el 24% de la población. Sin embargo, aún se requieren esfuerzos para lograr la vacunación con esquema completo y dosis de refuerzo de toda o la mayoría de la población elegible.

Por otro lado, la violencia y los peligros relacionados con el cambio climático, las consecuencias socioeconómicas de estas dos crisis fueron los principales impulsores de la creciente inseguridad alimentaria en Honduras, donde el 35% de la población experimenta una inseguridad alimentaria aguda alta, y entre esto, 616, 000 personas se encuentran en la categoría

de emergencia. En general, todo el territorio nacional ha sido clasificado en la categoría de crisis alimentaria, siendo los departamentos más afectados: Cortés, Yoro, Valle y Francisco Morazán. Además, también han implicado impactos en el empleo y la actividad económica, la profundización de la pobreza y los niveles de desigualdad, y en el caso de las tormentas tropicales, estas también afectaron el sector productivo local y la infraestructura del país. La inseguridad alimentaria aguda se verá probablemente agravada por la persistente falta de empleo, el agotamiento de las reservas de alimentos y el aumento de los precios de la canasta básica.

En el 2021 Honduras vivió un proceso electoral muy polarizado, en el cual se reportaron 67 casos graves de violencia contra actores políticos, incluyendo 30 homicidios. Asimismo, se mantuvieron denuncias de corrupción e impunidad. Durante este año se confirmó la tendencia al alza de la violencia hacia las mujeres, registrándose 342 muertes violentas de mujeres, 46,016 denuncias de violencia doméstica y 61,450 denuncias de violencia intrafamiliar³. Además, en temas de violencia y conflictividad, se siguieron reportando ataques contra personas defensoras de derechos humanos, reportándose un total de 309 defensores o defensoras afectados durante el 2021, y en el caso de personas de la comunidad LGTBQ+, se reportaron 28 asesinatos⁴.

Asimismo, los movimientos migratorios mixtos y la vulnerabilidad de las personas en situación de movilidad continuaron en aumento, como lo demuestra el incremento de migrantes en tránsito por Honduras de diversas nacionalidades, pero sobre todo de Haití, Cuba y Nicaragua.

¹ Panorama de Necesidades Humanitarias 2021
² Observatorio de la Universidad Pedagógica Nacional (UPNFM)

³ Observatorio de violencias contra las Mujeres, CDM 2021
⁴ Observatorio de muertes violentas de Cattrachas



SINOPSIS DE LOS RESULTADOS DEL MARCO DE COOPERACIÓN

Naciones Unidas en Honduras, con base en el Marco de Asistencia de las Naciones Unidas para el Desarrollo (MANUD) 2017 – 2021, contribuyó con acciones en 5 prioridades estratégicas en el país. Dentro de cada una de ellas, diversas Agencias, Fondos y Programas realizaron acciones puntuales, contribuyendo así a diversos Objetivos de Desarrollo Sostenible de la Agenda 2030.

1 EDUCACIÓN

SE CONTRIBUYÓ CON:

- Fortalecimiento del sistema educativo nacional que permita a niñas, niños y adolescentes a tener acceso y calidad de educación en el país.
- Esto incluyó el apoyo a una gestión educativa descentralizada con un modelo pedagógico innovador, inclusivo y de calidad.

DATOS Y ACCIONES DESTACADAS:

- 200 centros educativos en 25 municipios recibieron capacitaciones sobre temas de protección, incluyendo violencia basada en género.
- Raciones de alimentos alternativos para llevar a casa distribuidos a 452,000 estudiantes en más de 8,600 centros educativos.
- Rehabilitación de al menos 25 centros escolares.
- Construcción de un Centro Recolector de Leche (CREL) en la zona sur del país con el cual se beneficiarán estudiantes de aproximadamente 167 centros escolares.
- Se apoyó el Sistema de Aprendizaje Tutorial (SAT) con la cual se benefició la población estudiantil de 170 centros escolares.
- Entrega de suministros educativos y de bioseguridad a más de 161,500 niñas, niños y adolescentes (NNA) en el país.
- Se ejecutó la estrategia Puentes Educativos con la que se apoyó para la recuperación, rescate y nivelación de más de 24,000 NNA migrantes retornados.
- Apoyo de asistencia técnica a la Secretaría de Educación en diversos proyectos e iniciativas que contribuyen a la calidad y alcance de la educación.

2 SALUD

SE CONTRIBUYÓ CON:

- Acciones que permitan ofrecer servicios integrales, de calidad y acceso equitativo a un sistema de salud respetuoso de los derechos humanos.
- Iniciativas de apoyo a la nutrición infantil y sistemas de información del sistema de salud nacional.

DATOS Y ACCIONES DESTACADAS:

- Seguimiento a 7 campañas de vacunación masiva contra la COVID-19 a nivel nacional.
- Fortalecimiento de 11 establecimientos de salud en más de 304 localidades, beneficiando a un total de 168,908 personas.
- Desplazamiento de brigadas médicas de atención integral atendieron a más de 10, 600 personas.
- Fortalecimiento a la Secretaría de Salud en temas de nutrición y salud sexual y reproductiva, entre otros.
- Asistencia humanitaria a través de entrega de cupones de productos básicos a casi 3,000 personas, y atención prenatal y posnatal a más de 40, 500 mujeres.
- Apoyo en sistemas de información incluyendo el desarrollo del Sistema de Vigilancia de la Salud Honduras (SVS-HONDURAS) para captación de datos de salud pública, así como apoyo en la generación de boletines sobre cobertura de vacunación.

3 GOBERNABILIDAD DEMOCRÁTICA

SE CONTRIBUYÓ CON:

- Fortalecer el sistema político electoral Y las capacidades para una gestión por resultados, eficaz y transparente, a nivel central y municipal.
- Apoyar reformas con estándares internacionales de derechos humanos con participación ciudadana.

DATOS Y ACCIONES DESTACADAS:

- Apoyo al Registro Nacional de las Personas (RNP) con infraestructura operacional y tecnológica. En 2021 se imprimieron cerca de 5.3 millones de nuevos documentos nacionales de identificación (DNI) y se entregaron más de 4.8 millones.
- Apoyo a la participación política de las mujeres y la lucha contra la violencia hacia las mujeres en política a través de campañas y apoyo técnico.
- Monitoreo de la situación de los Derechos Humanos (DDHH) en el país y en el contexto electoral y análisis de reformas a leyes.
- Fortalecimiento de espacios de trabajo con instituciones públicas y acompañamiento en la implementación del gobierno electrónico.
- Asistencia técnica brindada al Gobierno para maximizar la eficacia de la gestión pública por resultados a través de varias iniciativas focalizadas en ello.
- Asistencia técnica en el proceso de elaboración y consultas del Plan de Reconstrucción y Desarrollo Sostenible (PRDS).
- Desarrollo de procesos de asistencia técnica y fortalecimiento institucional dirigidos a las instituciones estatales y sociedad civil en materia de derechos humanos.
- Lanzamiento de al menos 11 campañas de comunicación para promover los derechos humanos.

4 SEGURIDAD CIUDADANA

SE CONTRIBUYÓ CON:

- Fortalecer capacidades para la gestión de la seguridad ciudadana, incluyendo para el abordaje de la violencia por razón de género.
- Mejora en la eficacia de las medidas de protección otorgadas por los Sistemas Nacionales.

DATOS Y ACCIONES DESTACADAS:

- Fortalecimiento de municipalidades en temas de protección a través de programas de prevención de violencia infantil, y la implementación de estrategias de comunicación enfocadas en desafiar normas sociales vinculadas a la violencia, así como sensibilización de población en general a través de campañas masivas.
- Apoyo en fortalecimiento de capacidades de instituciones públicas encargadas de atención a casos de violencia contra mujeres y niñas.
- Vinculación con organizaciones de sociedad civil y medios de comunicación para fortalecimiento de capacidades y articulación de acciones conjuntas en temas de protección.

5 PRODUCCIÓN, EMPLEO, GESTIÓN DE RIESGOS Y CAMBIO CLIMÁTICO

SE CONTRIBUYÓ CON:

- Fortalecimiento de capacidades institucionales para la gestión de riegos y adaptación a cambio climático.
- Asistencia técnica para la implementación de prácticas sostenibles y resilientes, incluyendo el acceso a oportunidades de empleo, medios de vida, y acceso a sistemas agroalimentarios.

DATOS Y ACCIONES DESTACADAS:

- Apoyo al Gobierno en la elaboración de informes, capacitación de personal e implementación de iniciativas clave para la gestión de riesgos y cambio climático.
- Asistencia técnica en temas de producción de productos de canasta básica y temas de regeneración natural de bosques.
- Asistencia alimentaria brindada a 26,000 familias a través de transferencias de efectivo o canastas de alimentos y a más de 200,000 familias bajo operación de emergencia.

PRIORIDADES, RESULTADOS Y PRODUCTOS DEL MARCO DE COOPERACIÓN

La presente sección presenta los principales resultados de la gestión de Naciones Unidas en Honduras con base en su Marco de Asistencia de las Naciones Unidas para el Desarrollo, el cual está formulado en cinco grupos de resultados. Los resultados que se describen en este apartado, resume las contribuciones de cada agencia, fondo y programa de las Naciones Unidas que participa en cada uno de estos grupos.

1 EDUCACIÓN

Agencias, Fondos y Programas: OIM, UNFPA, UNESCO, PMA, UNICEF

ODS QUE IMPACTA



El primero de estos grupos es el de Educación, en el cual las Agencias, Fondos y Programas que forman parte de este Grupo de Resultados incidieron en diversos ejes del sistema educativo de Honduras.

CONTRIBUCIÓN AL ACCESO Y CALIDAD DE EDUCACIÓN

Con el fin de lograr mejorar el acceso y calidad de la educación, con un énfasis particular en el desarrollo de capacidades de resiliencia ante el cambio climático y la prevención de violencia, Naciones Unidas contribuyó a que los Consejos Municipales de Desarrollo Educativo, los Consejos Escolares de Desarrollo del Centro Educativo, Centros educativos y comunidades, en diversos municipios del país, cuenten con capacidades para la participación en la gestión educativa a nivel local.

Para contribuir con este objetivo se reactivó la participación de los Consejos Educativos de Centros (CED), las Asociaciones de Padres (APF), el Consejo Municipal para el Desarrollo Educativo (COMDE) y gobiernos estudiantiles que estaban inactivos debido a la pandemia de la COVID-19. En estos espacios de participación se vincularon a 1,100 mujeres y 520 hombres, de 200 centros educativos en 25 municipios del país, y se focalizaron en la protección y prevención de la Violencia Basada en Género (VBG) y la participación efectiva en los espacios educativos. En 2021, se entregaron los resultados del Estudio Regional Comparativo y Explicativo (ERCE) que se realizó en 2019 que evalúa los aprendizajes de estudiantes de nivel primario de tercer y sexto grado en las áreas de lenguaje, matemática y ciencias. En línea con esto, funcionarios de la Secretaría de Educación (SEDUC) accedieron a procesos de formación para mejorar el uso de resultados de evaluaciones de aprendizajes.

Además, con el objetivo de potenciar conocimientos en cuanto a prevención de VBG en la formación de padres, madres, tutores y/o encargados, se entregaron 1,874 cajas de herramientas denominadas “¡Contás Conmigo!”. También se impulsó y concientizó a 700 jóvenes en temas de maltrato, explotación, y trata. Particularmente, se capacitó a 60 jóvenes líderes en todas las formas de violencia y riesgos presentes en la migración irregular. Asimismo, se facilitó la

migración y la movilidad de manera ordenada, segura y responsable de alrededor de 1,000 personas, incluyendo NNA, a quienes se les dio acompañamiento mediante jornadas comunitarias.

En esta misma línea, se desarrolló la capacidad para brindar espacios de aprendizaje seguros por medio de 1,800 miembros de la comunidad académica y estudiantil de 120 escuelas, en 19 municipios. Esto permitió alcanzar a 28,499 estudiantes, fortaleciendo así la resiliencia ante los efectos adversos del cambio climático y la prevención de la COVID-19. A su vez, se proporcionaron espacios seguros para los servicios de agua, saneamiento e higiene (WASH por sus siglas en inglés), incluyendo la higiene menstrual.

La buena alimentación de escolares es fundamental para la adquisición de conocimientos y una educación de calidad, es por ello que, a través del sistema educativo, se logró distribuir raciones de alimentos alternativos para llevar a casa a alrededor de 452,000 estudiantes de aproximadamente 8,615 centros escolares de las regiones más vulnerables del país. Esto se complementó con la entrega de dátils a 236,600 escolares de 4,671 centros escolares, a través de alianzas con el sector privado y socios internacionales. Además, se construyó el Centro Recolector de Leche (CREL) en Choluteca para el beneficio de 62 pequeños productores de leche, a través del cual se beneficiarán aproximadamente 7,400 estudiantes en 167 centros escolares de este departamento.

Otro pilar fundamental en una educación de calidad es contar con la infraestructura adecuada. En este sentido, se llevaron a cabo proyectos de construcción y rehabilitación de 25 centros escolares en las regiones occidental, norte y sur del país, beneficiando directamente a aproximadamente 1,622 estudiantes. Por otro lado, en temas culturales y educativos, se organizó una exposición virtual sobre Patrimonio Cultural Subacuático en la Región SICA.

GESTIÓN EDUCATIVA DESCENTRALIZADA CON UN MODELO PEDAGÓGICO INNOVADOR INCLUSIVO Y DE CALIDAD

Para contribuir a la implementación de una gestión educativa descentralizada y un modelo pedagógico innovador, inclusivo y de



calidad educativa para niñas, niños y adolescentes (NNA) que permita que ingresen, permanezcan, completen y aprendan en la educación prebásica, básica y media, se planteó fortalecer las competencias de equipos educativos en municipios priorizados a nivel nacional.

De forma más específica, se apoyó el Sistema de Aprendizaje Tutorial (SAT), una modalidad alternativa, flexible e innovadora para adolescentes, especialmente de las zonas rurales más postergadas, a través del cual se beneficiaron 8,000 adolescentes en 170 centros educativos de 65 municipios. Asimismo, se contribuyó con la entrega de suministros de bioseguridad, útiles escolares, libros de texto y materiales de la estrategia metodológica Puentes Educativos, beneficiando a más de 161,518 niños, niñas y adolescentes en 25 municipios. Además, esta estrategia aportó para la recuperación, rescate y nivelación de más de 24,000 NNA migrantes retornados, afectados por la violencia y en potencial peligro de abandono.

FORTALECIMIENTO DEL SISTEMA EDUCATIVO NACIONAL

Según las líneas estratégicas de trabajo de Naciones Unidas en apoyo a la educación en el país, se contribuyó a que el sistema educativo nacional desarrolle capacidades para redefinir su marco de políticas educativas, normas y modelos de gestión basados en evidencias para asegurar una educación inclusiva y de calidad.

En este punto, se continuó brindando asistencia técnica a la Secretaría de Educación (SEDUC) para mejorar la gestión y administración del proceso del Sistema de Administración de Centros Educativos (SACE), y se lograron vínculos con la información y unidades tecnológicas de cada departamento, lo que permitió el análisis, seguimiento y apoyo al nivel de centros educativos.

Destaca la colaboración con Microsoft con quien se continuó brindando apoyo técnico a la SEDUC para aplicar la estrategia del Pasaporte de Aprendizaje, una herramienta innovadora que permite el aprendizaje digital, en línea y fuera de línea, poniendo a disposición materiales de aprendizaje de calidad a los NNA más vulnerables. Además, se realizaron estudios que contribuyeran a fortalecer los sistemas de gestión educativa que registran la situación de la población en movilidad respecto a la educación. En 2021, más de 14,000 NNA se registraron efectivamente en cursos formales de aprendizaje.

Finalmente, se brindó asistencia técnica a la SEDUC para el inicio del pilotaje de la Iniciativa Giga, una estrategia innovadora para lograr una conectividad sostenible para miles de NNA en las zonas más vulnerables de Honduras. La iniciativa piloto en Honduras comenzará en enero de 2022 en 24 centros educativos.

2 SALUD

Agencias, Fondos y Programas: OPS/OMS, UNOPS, UNFPA, PMA, UNICEF

ODS QUE IMPACTA



Las Agencias, Fondos y Programas que forman parte del segundo Grupo de Resultados, contribuyeron al fortalecimiento de la salud del país a través de diversas acciones, las cuales se resumen a continuación.

SERVICIOS INTEGRALES Y ACCESO EQUITATIVO

La emergencia sanitaria provocada por la COVID-19 en 2020 llegó inesperadamente al mundo y a Honduras, tal como el impacto de las tormentas tropicales Eta e Iota. Ambas crisis impactaron fuertemente la infraestructura sanitaria y las capacidades del sistema de salud se vieron severamente afectadas. Es por ello que Naciones Unidas tuvo que brindar asistencia en respuesta a ellas, enfocándose

de igual manera en los productos específicos previstos en el Marco de Asistencia de las Naciones Unidas para el Desarrollo, específicamente en el que corresponde a un Modelo Nacional de Salud que garantice servicios integrales y acceso equitativo con enfoque de atención primaria.

Como parte de este tema, se apoyó con el proceso del monitoreo de la introducción e implementación de la vacunación contra la COVID-19. Se dió seguimiento a 7 campañas de vacunación masiva a nivel nacional. En esto los principales logros durante el segundo semestre del año fueron:

- (i) Aumento de cobertura de dos dosis, pasando de 0.8% a 58%
- (ii) Reducción de ocupación hospitalaria de un 79% a un 52%
- (iii) Reducción de ocupación de Unidad de Cuidados Intensivos (UCI) de un 100% a un 8%,
- (iv) La reducción de la tasa de letalidad de un 2.65% a 0.4%.

Hasta inicios de diciembre de 2021, se adquirieron, a través del mecanismo COVAX, un total de 10,790,927 vacunas contra la COVID-19, y se estimó cobertura de esquema completo, más refuerzo, al 81.5 %, de una población elegible de 4,662,000⁵.

Por otro lado, para responder a las necesidades de salud exacerbadas por las tormentas tropicales, Eta e Iota, se fortalecieron 11 establecimientos de salud en más de 304 localidades, beneficiando a un total de 168,908 personas. Las mejoras suman más de 2,300 metros cuadrados de áreas de atención médica que incluyen: consultorios, preclínica, curaciones, vacuna del Programa Ampliado de Inmunizaciones (PAI), farmacia, atención a la mujer, salas de labor y parto, atención a pacientes con tuberculosis, oficinas de salud ambiental; así como el mejoramiento y rehabilitación de las instalaciones sanitarias y de las instalaciones eléctricas de las mismas. Asimismo, durante el período de rehabilitación se desplazaron brigadas médicas de atención integral que priorizaron la ayuda psicológica y atención a población de grupos vulnerables, beneficiando a un total de 10,663 personas.

Por otro lado, se apoyó en las compras anuales de medicamentos y material médico quirúrgico del Instituto Hondureño de Seguridad Social (IHSS) y se asistió en la evaluación de la cadena de suministro de medicamentos y material médico quirúrgico mediante la implementación de la Herramienta para la Evaluación de la Eficiencia de las Adquisiciones (PEAT). La evaluación permitió emitir un diagnóstico sobre el cual se elaboró un plan de acción para el fortalecimiento institucional del IHSS en su cadena de suministros de medicamentos y material quirúrgico.

En temas de salud sexual y reproductiva se fortalecieron las capacidades de la Secretaría de Salud (SESAL) con la adquisición de anticonceptivos para el año 2021, por un monto de casi \$1.3 millones, a través de la capacitación de 73 profesionales de salud en temas de anticonceptivos con énfasis en métodos de largo alcance (LARCS por sus siglas en inglés), y capacitación de 220 facilitadores a nivel nacional para aplicar la Guía para Operativizar los Servicios de Planificación Familiar.

SERVICIOS DE SALUD DE CALIDAD RESPETUOSOS DE LOS DERECHOS HUMANOS

Con el fin de fortalecer el acceso a servicios de salud de calidad, incluidos servicios de salud sexual y reproductiva, que cumplan con los derechos humanos, en particular de adolescentes y jóvenes, se capacitó a 381 prestadores de servicios de salud, de 25 municipios en cinco departamentos del país, sobre comunicación de riesgo, participación comunitaria y temas de salud materna, sexual y reproductiva. El propósito de las capacitaciones fue facultarlos para realizar visitas domiciliarias y charlas educativas a fin de concientizar a la comunidad en estos temas. Concretamente, se lograron 4,662 visitas domiciliarias, 1,855 charlas individuales, 1,277 charlas grupales, 1,868 consejerías de Métodos de Planificación Familiar y se crearon 33 Comités de Vigilancia de Mortalidad Materna (MM), entre otros.

Finalmente, se realizaron diversas capacitaciones importantes. 70 funcionarios gubernamentales fueron capacitados en temas básicos de nutrición, importancia de dieta saludable y nutrición en la ventana de los 1,000 días, y más de 850 personas se capacitaron en derechos sexuales y reproductivos, prevención del VIH, manejo y adherencia a los antirretrovirales y en los temas de prevención de la discriminación y estigma que sufren pacientes de VIH y COVID-19.

NUTRICIÓN INFANTIL

Otro tema importante en la salud nacional es la nutrición, pues de ella dependen varios factores de desarrollo integral de cada persona a lo largo de su vida. Naciones Unidas contribuyó a mejorar el acceso a la nutrición en los menores de seis años, con un énfasis en los primeros 1,000 días de vida. Para ello, se capacitó en detección y/o manejo de la Malnutrición Aguda Global (MAG) a 366 personas de 28 municipios, proveyéndoles también de insumos necesarios para brindar el manejo de los casos de MAG, incluyendo el desarrollo de un protocolo de atención. Dicho equipo capacitado realizó rastreo con cinta de medición del perímetro braquial (MUAC), para determinar el índice del estado nutricional, a 41,473 niños, de los cuales 1,121 fueron detectados con malnutrición aguda (severa o moderada). Como respuesta a esto, el personal de salud administró suplementos nutricionales a 12,570 niñas y 12,437 niños de 6 a 59 meses en 14 municipios del país.

Además, se continuó brindando asistencia a niños y niñas de 6 a 23 meses, así como mujeres embarazadas y lactantes, con el suministro de alimentos nutritivos especializados durante todo el 2021, y se acompañaron las actividades en pos de fortalecer capacidades a padres y madres de familia en 8 departamentos de Honduras y más de 140 establecimientos de salud en el occidente y sur del país. Mediante asocio con organizaciones comunitarias, se desarrolló un protocolo de visitas domiciliarias en comunidades indígenas Lenca, para mejorar competencias de cuidado y salud infantil.

Por otro lado, en respuesta a la emergencia producida por las tormentas ETA/IOTA, se garantizaron prestaciones de servicio de atención en salud infantil, manejo de enfermedades prevalentes

de la infancia y atención prenatal y post natal.

En este sentido, un total de 40,551 mujeres recibieron servicios de atención prenatal o postnatal, de las cuales 2,748 fueron procedentes de la zona Lenca, y 37,803 de la zona norte del país en los departamentos de Cortés, Atlántida y Yoro.

Finalmente, 86,937 niños recibieron alguno de los siguientes servicios de salud: vacunación infantil, atención en salud y valoración nutricional. Además de estas acciones, en la zona norte del país se desplegó un equipo de 22 médicos, 22 enfermeras y 22 promotores para asegurar la entrega de este paquete de servicios.

Otras acciones importantes incluyen la ejecución de un proyecto piloto de asistencia alimentaria condicionada que consistió en la entrega de Cupones de Productos Básicos (Commodity Vouchers), como respuesta a las restricciones por la COVID-19, durante la implementación de los procesos de asistencia alimentaria. Los productos básicos incluían alimentos nutritivos especializados (SNF por sus siglas en inglés) y alimentos dirigidos a esta población. Los mismos fueron entregados a través de centros de salud comunitarios y se llevaron a cabo en colaboración con Catholic Relief Services (CRS) en dos municipios seleccionados. Como resultado, se distribuyeron 2.988 raciones a 624 beneficiarios.

FORTALECIMIENTO DE SISTEMAS DE INFORMACIÓN

Los datos son fundamentales para la toma de decisiones, atención de la salud y priorización de actividades, entre otros. Es por ello que con el fin de fortalecer el sistema de información en salud, se desarrolló el Sistema de Vigilancia de la Salud Honduras (SVS-HONDURAS) cuyos objetivos principales son la captación de datos y análisis sistemático en tiempo real de eventos de salud pública. A noviembre de 2021 se contabilizaron 1,184 usuarios activos de los diferentes niveles de las redes de servicios de salud registrados en la plataforma habilitada. De igual manera, se desarrolló el Telegrama-Epidemiológico, que consolida automáticamente, por semana epidemiológica, todos los eventos de salud notificados en la alerta respuesta diaria, agilizando así los procesos de generación de informes, análisis gráficos y mapas para apoyar la toma de decisiones dentro de los establecimientos de salud y las unidades de vigilancia a todos los niveles político administrativos del país.

Para contribuir al monitoreo de vacunación por la COVID-19, se desarrolló un módulo para la generación de boletines sobre la cobertura de vacunación por grupos priorizados a nivel nacional y otro denominado Vacunatón en apoyo a la toma de decisiones durante las jornadas de vacunación masiva. También, se apoyó a la SESAL en la realización de una Encuesta auto-dirigida a 87 usuarios adolescentes de ambos sexos y a 82 proveedores de salud, sobre de los servicios de SSR y VIH en el primer nivel de atención de la red de servicios de la SESAL en siete regiones de salud para conocer la satisfacción de servicios sobre estos temas.



⁵ Con base a las proyecciones de población del Instituto Nacional de Estadísticas (INE) para el año 2021

3 GOVERNABILIDAD DEMOCRÁTICA

Agencias, Fondos y Programas: UNICEF, UNFPA, PMUD, OACNUDH, ACNUR, OIM, UNESCO

ODS QUE IMPACTA



SISTEMA POLÍTICO ELECTORAL

En cuanto a un sistema político electoral más incluyente, transparente y representativo, se fortalecieron capacidades de las instituciones rectoras de procesos electorales y se facilitaron espacios para la inclusión de los grupos menos representados para así lograr una participación ciudadana efectiva. La institucionalidad electoral y del Registro Nacional de las Personas (RNP), lideraron una diversidad de espacios para la promoción de la participación ciudadana, no solo para el proceso electoral, sino también para la propuesta de acciones desde la ciudadanía.

Se apoyó al RNP con su infraestructura operacional y tecnológica, en la mejora de la eficiencia y transparencia referente al proceso de enrolamiento y producción de nuevos documentos de identificación. Se superó la meta de enrolamiento, ya que hubo un despliegue masivo y movilización de equipos de enrolamiento, más allá de las zonas urbanas, y se implementó una campaña de información nacional. En 2021, se imprimieron aproximadamente 5,272,427 nuevos documentos nacionales de identificación (DNI) y se entregaron más de 4.8 millones de DNI; esto aportó significativamente al proceso electoral de 2021.

En las elecciones de noviembre de 2021, las mujeres aumentaron sus niveles de participación en cargos de elección popular y en espacios de diálogo e incidencia. Además de la elección de una mujer presidenta por primera vez en la historia, el número de congresistas electas en 2021 aumentó del 21% al 25%.

En esta línea, se proporcionaron conocimientos técnicos a 65 candidatas a través de diplomados y foros. Por medio de alianzas y del apoyo técnico al Foro de Mujeres de Partidos Políticos, así como al Observatorio Político de Mujeres, se contribuyó en la generación de data y de campañas de sensibilización sobre la participación política de las mujeres y la violencia hacia las mujeres en política.

Asimismo, se monitoreó la situación de los Derechos Humanos (DDHH) en el contexto electoral, incluida la violencia política preelectoral. Esto fue con fines de alerta temprana y para el desarrollo de acciones de incidencia. Complementario a esto, se dio un despliegue rápido (rapid deployment) con oficiales de DDHH en 14 departamentos.

Asimismo, se apoyó a las instituciones electorales y al Ministerio Público (MP), lo que permitió el despliegue, por primera vez, de más de 400 fiscales en todo el país en aras de prevenir y perseguir eficazmente los delitos electorales.

DERECHOS HUMANOS Y PARTICIPACIÓN CIUDADANA

Respecto a reformas apoyadas por el SNU, se fortalecieron espacios de trabajo con la Corte Suprema de Justicia (CSJ) y

así acompañar a la institucionalidad con la implementación del gobierno electrónico, así como el fortalecimiento del Sistema de Expediente Judicial Electrónico (SEJE), el Sistema Estadístico del Poder Judicial, el proceso de Planificación Estratégica (2022–2026) y la gestión electrónica del área administrativa. Asimismo, se realizó y publicó un análisis las reformas del Código Penal y Procesal Penal y de la Ley Especial contra el Lavado de Activos, que contravienen las obligaciones internacionales de Honduras en materia de derechos humanos.

Se brindó asistencia técnica a las instituciones del Estado para colocar a los derechos humanos en el centro del Plan de Reconstrucción y Desarrollo Sostenible (PRDS), con el fin de una mejor recuperación de los impactos de la pandemia y de la emergencia humanitaria causada por las tormentas tropicales Eta e Iota. Como resultado, las comunidades indígenas y afrohondureñas pudieron participar en las consultas y sus prioridades, así como el diseño del PRDS.

También se fortalecieron las instituciones estatales del sector justicia y la sociedad civil que ha permitido para avanzar en materia de acceso a la justicia de las víctimas. Entre los impactos logrados a través de asistencia técnica, destaca también el fortalecimiento de capacidades de monitoreo y de respuesta, incluyendo en centros de detención, del Comité Nacional de Prevención Contra la Tortura, Tratos Crueles, Inhumanos o Degradantes (MNP–CONAPREV). Además, una de las alianzas estratégicas emblemáticas durante el año, se encuentra la firma de un Memorando de Entendimiento para promover la investigación de violaciones de derechos humanos.

Relacionado a derechos políticos, se aprobó una Nueva Ley Electoral que incluye 20 disposiciones relacionadas con la participación de las mujeres en la política, garantizando la paridad del 50% en todos los niveles de elección y se aumentó al 15% el presupuesto que los partidos políticos deben destinar a la promoción del liderazgo femenino. Asimismo, el Consejo Nacional Electoral (CNE) presentó el Protocolo para la Atención de la Violencia contra las Mujeres en la Política (VAWP) y elaboró el proyecto de ley para prevenir esta violencia. Asimismo, se creó la Unidad de Género del CNE. Dichos avances han sido posibles gracias a la asesoría del Foro de Mujeres de Partidos Políticos al que el SNU ha brindado apoyo técnico a lo largo del 2021.

Finalmente, se brindó apoyo técnico y financiero a la Secretaría de Derechos Humanos (SEDH) para la implementación del primer proyecto piloto sobre asistencia humanitaria y capital semilla para la autosuficiencia y desarrollo de medios de vida. El proyecto fue implementado a través de la Dirección de Protección a los Desplazados Internos por la Violencia (DIPPDIV) y desplazados internos específicos. Fue el primero en ser implementado

directamente por una institución pública a nivel nacional. En este sentido, 124 personas fueron atendidas por la DIPPDIV mediante la implementación de una estrategia integral, desde la identificación, entrevista y análisis del caso, hasta la asistencia humanitaria, apoyo psicológico, derivación a los demás sistemas nacionales de protección, capital inicial y seguimiento continuo.

GESTIÓN POR RESULTADOS, EFICAZ Y TRANSPARENTE

Finalmente, en cuanto a capacidades para una gestión por resultados, se apoyó a la reducción de la brecha digital y la promoción del acceso a tecnologías de información y la continuidad educativa. En ese sentido, se apoyó en la distribución de 49,000 tabletas electrónicas y accesorios para uso de estudiantes y docentes de 100 centros educativos. En aras de promover transparencia, se facilitó apoyo técnico al gobierno para impulsar la estrategia SIN+FILAS del Gobierno Digital como ventanilla única de servicios. A la fecha se han recibido más de 34.400 solicitudes de 17.000 ciudadanos/as que han solicitado alguno de los 5 servicios que se encuentran en línea.

Asimismo, se brindó asesoría técnica en el diseño e implementación de un Índice de Vulnerabilidad Multidimensional (IVM) para la priorización de la población beneficiaria de proyectos de protección social. Se apoyó al Centro Nacional de Información del Sector Social (CENISS) a fortalecer sus capacidades institucionales mediante la ampliación de la memoria de la base de datos, la instalación y puesta en funcionamiento de servicios de Call Center, la implementación de metodología para la gestión de quejas y consultas ciudadanas para la atención integral de los programas sociales.

Por otro lado, en vista que Honduras es un país altamente vulnerable, se puso a disposición una herramienta que ofrece información sobre datos relacionados a emergencias. Son 10 municipalidades las beneficiadas con la plataforma y personal capacitado para su uso, que les permite ingresar información en un formato estandarizado, tanto previo a un evento por emergencia, como durante y después de la emergencia. Esto facilita un mejor análisis y la toma de decisiones.

En materia de gestión por resultados, en conjunto con AMHON, se concluyó el diseño del Modelo de Incentivos Municipales que permitirá la certificación de municipios que logren mejoras verificables en los derechos de la niñez. La propuesta inicia con la mejora de indicadores educativos relacionados con el Objetivo de Desarrollo (ODS) 4 y han sido consensuados con la participación de la SEDUC para su implementación en 2022. El modelo constituye un cambio de paradigma en el trabajo con el nivel local para una gestión pública auto-conducida y estimulada por incentivos.

Finalmente, como corolario a las capacidades de gestión, se generó un importante progreso en materia de finanzas públicas municipales para la infancia. La experiencia de Honduras en la medición de la inversión pública para la infancia fue seleccionada por UNICEF a nivel global como una de las buenas prácticas replicables. La metodología desarrollada y aplicada se ha transferido a AMHON para su réplica en todos los municipios que quieran implementarla.





4 SEGURIDAD CIUDADANA

Agencias, Fondos y Programas: ACNUR, OACNUDH, PNUD, ONU Mujeres, UNICEF, UNFPA

ODS QUE
IMPACTA



CAPACIDADES LOCALES PARA LA GESTIÓN DE LA SEGURIDAD CIUDADANA

Respecto al apoyo de capacidades locales en gestión de seguridad ciudadana, se ha asistido en la construcción del Índice de Priorización Territorial, herramienta del Sistema Integrado de Información para Políticas de Convivencia y Seguridad Ciudadana, lo que ha apoyado la visibilización de la violencia en la población retornada migrante a nivel local.

A nivel municipal, se continuó fortaleciendo la protección de la infancia en 40 municipios mediante la implementación de programas de prevención de la violencia, apoyo a sobrevivientes, servicios de salud mental y espacios amigables para la infancia (ECN). En el ámbito comunitario, se siguió trabajando con el modelo de interrupción de la violencia (Cure Violence) para evitar que 3,987 disputas, en 43 comunidades vulnerables, pudieran haber evolucionado a femicidios, homicidios y otros delitos graves. Como resultado de la Iniciativa Spotlight, 385,707 personas, en su mayoría adolescentes, cuidadores y profesores, se integraron en estrategias de comunicación enfocadas a desafiar las normas sociales y de género vinculadas a la violencia, especialmente la sexual.

Por otro lado, del diálogo generado entre la sociedad civil y las administraciones locales, se elaboraron cinco propuestas para la incorporación de acciones concretas contra la violencia hacia las mujeres y niñas en los planes de desarrollo municipal y los planes de la gestión por resultados de cada municipio. La generación de conocimiento en materia de prevención de violencia también ha sido un insumo valorado, ya que en alianza con Ayuda en Acción se elaboró un diagnóstico sobre la realidad que viven las mujeres y las niñas hondureñas de los pueblos Lencas, Tolupán, Garifuna y Miskitu ante el fenómeno de la VBG y otros tipos de violencia estructural.

Asimismo, en asocio con las Oficinas Municipales de la Mujer (OMM) y la Asociación de Municipios de Honduras (AMHON), 35 mujeres, emprendedoras y sobrevivientes de violencia, recibieron insumos monetarios para iniciar o fortalecer sus emprendimientos. Dichos insumos fortalecieron sus capacidades en administración básica, comercialización, elaboración de planes de inversión, medidas de bioseguridad e inocuidad, además de un módulo sobre Violencia Basada en Género (VBG). Finalmente, otro de los resultados obtenidos por el SNU fue la sensibilización de la población hondureña a través del lanzamiento de la campaña de comunicación “La otra pandemia” con el fin de contribuir a la erradicación de los distintos tipos de violencia que sufren las mujeres y niñas.

CAPACIDADES NACIONALES DE INSTITUCIONES DE GOBIERNO Y SOCIEDAD CIVIL, PARA EL ABORDAJE DE LA VIOLENCIA POR RAZÓN DE GÉNERO

En cuanto a capacidades nacionales, se ha colaborado con el diseño del Índice de violencia multidimensional contra las Mujeres y las Niñas, liderado por el Instituto Nacional de la Mujer (INAM). Esta es una herramienta para analizar la evolución de la violencia contra las mujeres y las niñas desde una perspectiva multidimensional, a partir de la agregación de indicadores.

Con el Sistema Nacional de Emergencia 911, la Secretaría Coordinación General de Gobierno (SCGG), el Instituto Nacional de la Mujer (INAM), la Universidad Tecnológica de Honduras (UTH) y Scouts de Honduras, se lanzó la campaña de sensibilización sobre nuevas masculinidades que incluyó tres componentes: (i) la difusión de mensajes en plataformas virtuales, alcanzando un total de 1,425,857 personas, (ii) la difusión de mensajes en radio y TV (en inglés, miskito, garifuna y tolupán), y (iii) acciones y colocación de notas de prensa con expertos, así como foros televisivos.

Por otro lado, se apoyó al INAM con su nuevo Plan Estratégico (2021-2025), y ahora el país cuenta con una ruta para orientar la visión estratégica de la institución durante los próximos cinco años. A través la Iniciativa Spotlight se facilitó la armonización de las propuestas de Ley Integral para responder y prevenir la Violencia contra las Mujeres y otras iniciativas legales sobre la VCM, fortaleciendo el enfoque interseccional, en coordinación con organizaciones clave del movimiento feminista en Honduras.

Uno de los logros destacados fue el apoyo en desarrollo de capacidades de diferentes unidades de la Fiscalía, con un enfoque teórico y práctico, sobre el uso del Protocolo de Minnesota, el Protocolo de Estambul y el Modelo de protocolo latinoamericano de investigación de las muertes violentas de mujeres por razones de género. Sumado a esto, se realizó una revisión de las directrices de la Fiscalía para la investigación de femicidios y de la aplicación del delito penal de femicidio, lo cual será la base para la asistencia técnica que se brindará el siguiente año.

Finalmente, se ha apoyado en el fortalecimiento del Sistema de Gestión Fiscal del Ministerio Público, que ha permitido mejorar la capacidad de respuesta a las solicitudes de información, facilitando así el análisis criminal y generación de insumos que permiten tomar decisiones en política criminal.

EFICACIA DE LAS MEDIDAS DE PROTECCIÓN OTORGADAS POR LOS SISTEMAS NACIONALES

Referente a la mejora en la eficacia de las medidas de protección otorgadas por los Sistemas Nacionales, se elaboró el Estudio Nacional de Tolerancia Social e Institucional a la Violencia Contra Mujeres, Niñas y Adolescentes en Honduras, que generó conocimiento clave para identificar y reconstruir las normas sociales que justifican la violencia hacia mujeres y niñas. Asimismo, se generaron alianzas con medios de comunicación para fortalecer las capacidades de periodistas del país para el abordaje ético de las situaciones de violencia hacia las mujeres. También se organizaron diálogos con el sector religioso para convertirlo en un agente de cambio respecto a la percepción y aceptación de la violencia hacia las mujeres y niñas.

Asimismo, se establecieron tres espacios de articulación conjuntos y permanentes con las organizaciones de sociedad civil en Honduras: el primero, relacionado con la protección del derecho a la defensa de los derechos humanos; el segundo, con la protección de la libertad de expresión; y el tercero, enfocado a la protección de las libertades de reunión pacífica y asociación.

Estos grupos sumaron un total de 50 organizaciones y se reunieron periódicamente a lo largo del 2021, lo que permitió identificar las principales causas que dificultan la generación de un ambiente seguro para el ejercicio de dichos derechos. También se desarrolló un Diagnóstico sobre el Funcionamiento del Mecanismo Nacional de Protección para realizar un Plan Estratégico para el fortalecimiento institucional del Sistema Nacional de Protección.

Finalmente, con el aumento de la presencia en los Centros de Recepción de Retornados (CAMR), ha sido posible identificar y derivar casos de retornados con necesidades de protección, cuyo número ha aumentado desde principios de 2019. Adicionalmente, el Instituto Nacional de Migración (INM) recibió equipo que servirá para fortalecer los sistemas de recepción, atención y registro de población con necesidad de protección internacional que ingrese a Honduras. Este apoyo se da en el marco del proyecto “Fortalecimiento del Sistema de Asilo en Honduras”. De igual forma, con la finalidad de fortalecer las capacidades de respuesta de la Dirección para la Protección de Personas Desplazadas Internamente por la Violencia, se firmó un Acuerdo de Asociación con la Secretaría de Derechos Humanos (SEDH) que reafirma el compromiso y trabajo entre ambas partes.





5 PRODUCCIÓN, EMPLEO, GESTIÓN DE RIESGOS Y CAMBIO CLIMÁTICO

Agencias, Fondos y Programas: PMA, FAO, PNUMA, PNUD, UNESCO, OIEA, OIT, ONU Mujeres

ODS QUE IMPACTA



CAPACIDADES INSTITUCIONALES, DE GOBIERNO Y SOCIEDAD CIVIL EN LA GESTIÓN DEL RIESGO Y LA ADAPTACIÓN AL CAMBIO CLIMÁTICO

En cuanto a capacidades en gestión del riesgo y adaptación al cambio climático, se apoyó la actualización del informe de Contribuciones Nacionales Determinadas (NDC), en la que se incrementó la ambición en relación con las metas de 2015 y se robustecieron 13 objetivos estratégicos nacionales. Asimismo, en el mismo documento, se fortaleció la Adaptación, así como un mayor énfasis en inclusión social, estrategias de financiamiento y los Mecanismos de Revisión y Verificación (MRV).

En cuanto a la inserción de género y población vulnerable se desarrolló un espacio de escucha activa con mujeres, jóvenes, Pueblos Indígenas y Afro hondureños con 100 participantes. El proceso permitió reconocer el alineamiento entre 22 contribuciones de la NDC de Honduras con los objetivos estratégicos nacionales para NDC y la Agenda 2030. En coordinación con la Secretaría de Recursos Naturales y Ambiente (MiAmbiente) y la Fundación de la Universidad Autónoma de Honduras (FUNDAUNAH) se impulsó el curso de Adaptación al cambio climático basada en ecosistemas, graduando un total de 51 profesionales de diferentes disciplinas y sectores.

De mismo modo se fortalecieron capacidades de 30 personas técnicas de la Comisión Permanente de Contingencias (COPECO) y Organizaciones no Gubernamentales (ONGs) para la formación de facilitadores en la metodología de Servicios Integrados Participativos del Clima para la Agricultura “PICSA”. Asimismo, se han capacitado a 60 personas, a nivel técnico, de gobierno/socios, y a 2,200 líderes comunitarios y beneficiarios en reducción de riesgos, adaptación al cambio climático,

manejo del recurso hídrico, emprendimiento rural y educación alimentaria-nutricional.

Se creó el marco de salvaguardas, ambientales y sociales, que son aplicables a proyectos de cambio climático en el país. Dicho marco contiene herramientas para el análisis y categorización de riesgos, beneficios, el desarrollo de medidas de mitigación y protocolo para la recolección y sistematización de información sobre salvaguardas. Además, se implementó un proyecto piloto para la elaboración de inventarios del patrimonio cultural inmaterial en relación con la reducción de riesgos de desastres

Adicionalmente se desarrolló un plan de acción de género, vulnerabilidad e inclusión para proyectos de cambio climático y se dejó establecida una plataforma virtual como herramienta de capacitación para todos los sectores, de relevancia, que estén involucrados en la agenda nacional de cambio climático. Finalmente, se conformó mediante decretos ministeriales el grupo de trabajo técnico de adaptación al cambio climático y la arquitectura nacional de adaptación al cambio climático a través de un plan de trabajo enfocado en soluciones basadas en la naturaleza (SbN).

PRÁCTICAS SOSTENIBLES Y RESILIENTES EN LOS MEDIOS DE VIDA

Respecto a prácticas sostenibles y resilientes en grupos de situación de pobreza y vulnerabilidad, se brindó asistencia alimentaria a 26,000 familias (130,000 beneficiarios) bajo las modalidades de transferencias en efectivo y canastas de alimentos y bajo operación de emergencia a 202,990 familias vulnerables que fueron gravemente afectadas por las tormentas tropicales ETA/IOTA y la Pandemia de la COVID-19. Las mismas fueron

condicionadas para la creación de activos y mejora de medios de vida. Honduras es uno de los tres países centroamericanos que se beneficiaron de un diagnóstico complementario de los impactos de los huracanes Eta e Iota en los ecosistemas y los medios de vida de las poblaciones vulnerables que habitan las Reservas de Biosfera de Centroamérica.

Por otro lado, se fortalecieron las capacidades de 525 líderes de organizaciones comunitarias en la mejora de procesos y acceso a servicios de ahorro, crédito e inversión productiva a 1,500 pequeños productores y productoras. Se apoyó en la mejora de prácticas de producción, almacenamiento y procesamiento artesanal de leche a través de asistencia técnica y la instalación de un centro recolector de leche, que beneficiará a aproximadamente 6,500 niñas/niños en vinculación con el Programa Alimentación Escolar.

Finalmente, se monitoreó la regeneración natural de 1,184 hectáreas de bosque con procesos de restauración, específicamente en zonas productoras de agua y que han sido afectadas por plagas e incendios forestales. En esa línea, se desarrollaron capacitaciones y se brindó asistencia técnica a grupos de productores agrícolas y forestales, así como comunidades Lenca sobre prevención y combate de incendios, diseño de viveros forestales, y procesos de restauración en

zonas productoras de agua.

ACCESO DE LAS COMUNIDADES VULNERABLES A SISTEMAS AGROALIMENTARIOS Y OPORTUNIDADES DE EMPLEO

Finalmente, en cuanto un mejor acceso a sistemas agroalimentarios y oportunidades de empleo, se logró la publicación en el diario oficial La Gaceta del Reglamento de Seguridad y Salud Ocupacional de la Pesca Submarina por Buceo, un instrumento actualizado y mejorado con apoyo técnico para garantizar las condiciones de seguridad ocupacional y empleo decente en la pesca submarina en Honduras.

Por otro lado, se inició la coordinación con la Secretaría de Agricultura y Ganadería (SAG) – Unidad de Agricultura Familiar, para apoyar 10 Mancomunidades en el impulso de acciones innovadoras en agricultura familiar.

Finalmente, se elaboró el estudio: Empoderamiento económico de la mujer, territorio y migración en el Triángulo Norte de Centroamérica. Se implementó la campaña hacia Políticas de Cuidado: “Cuidar y ser cuidado es un derecho, compartamos la Chamba / Compartamos la Chamba”, y se apoyó el Foro: Cuidado comunitario en tiempos de crisis y sistemas nacionales integrados con 261 registros.

2.3

APOYO A LAS ALIANZAS Y FINANCIACIÓN DE LA AGENDA 2030

Las alianzas, tal como lo indica el ODS 17, son clave para el logro de la Agenda 2030. Para el trabajo de las Naciones Unidas durante el 2021, se realizaron una serie de alianzas de trabajo con organizaciones de diversos sectores. Estas alianzas permitieron alcanzar muchos más resultados a través de una colaboración conjunta cercana e innovadora, poniendo en el centro las necesidades principales identificadas en cada prioridad estratégica del trabajo de las Naciones Unidas en el País.

En temas de educación, destaca el trabajo con la Asociación con la Fundación Hondureña para la Responsabilidad Social Empresarial (FUNDAHRSE), organización que promueve la responsabilidad social corporativa, para implementar actividades de rehabilitación de 40 centros educativos. Asimismo, Save the Children, Universidad Nacional Autónoma de Honduras (UNAH), Fundación Pestalozzi, Asociación Bayan y Asociación de Colaboración y Esfuerzo (ACOES) apoyaron en lo que respecta al apoyo psicoemocional. Estas organizaciones agregaron valor a través de su apoyo y capacitación a personal educativo, por medio de la preparación y validación de materiales, así como el monitoreo del aprendizaje y capacitación de padres y madres. En salud, se sostiene una colaboración cercana con la Secretaría de Salud (SESAL) de manera continua, destacando en este período el trabajo alrededor del combate a la desnutrición crónica en niños y niñas menores de 5 años; ejecutando un programa de atención nutricional a grupos vulnerables en el

país. En temas de Nutrición se estableció colaboración con 7 socios implementadores: Médicos del Mundo, Save the Children, la Dirección de Niñez, Adolescencia y Familia (DINAF), Región de Salud de Cortés, Mancomunidades Lenca, Eramani, y Colosuca, así como Acción Contra el Hambre.

Por otro lado, el reconocimiento del SNU ha permitido una fuerte captación de fondos, sobre todo en el marco de la pandemia por COVID-19. Asimismo, el posicionamiento de mecanismos de cooperación técnica y compras han generado importantes ahorros y ejecución de proyectos de una manera inter programática, eficiente y con mayor impacto para la población beneficiaria.

Para apoyar la gobernabilidad democrática de manera integral, el desarrollo de planes de trabajo conjuntos con instituciones clave de gobierno fue fundamental. La alianza con la Asociación de Municipios de Honduras (AMHON) ha sido estratégica con los municipios, ya que sus equipos técnicos están muy comprometidos con la profundización de la descentralización y tienen un vasto conocimiento del funcionamiento de los municipios, sus marcos normativos, competencias y régimen económico. Asimismo, se generaron alianzas estratégicas con dos espacios de sociedad civil: el Foro de Mujeres de Partidos Políticos, y el Observatorio Político de Mujeres. Uno de los principales objetivos de esas alianzas fue generar incidencia hacia actores clave del gobierno a favor de la participación política de las mujeres, en igualdad

de condiciones, y para promover una legislación a favor de la igualdad de género. Destaca también las alianzas estratégicas con el Ministerio Público y la Corte Suprema de Justicia que han facilitado la adopción de acuerdos de cooperación técnica para promover la investigación de violaciones de derechos humanos.

Parte importante del trabajo en este eje incluyó el apoyo al Instituto Nacional de Estadísticas (INE), con financiamiento y asistencia técnica, para fortalecer el Sistema Estadístico Nacional (SEN), y así iniciar con las actividades preparatorias del censo y sus subsiguientes. Se apoyó también con la generación y divulgación de datos de la Encuesta Nacional de Demografía y Salud / Encuesta de Indicadores Múltiples por Conglomerados (ENDESA/MICS).

Como parte de esfuerzos innovadores y de trabajo conjunto con la academia y sociedad civil, se apoyó la puesta en marcha del Sistema de Alerta Temprana para la Violencia Electoral y de Género en el Marco de las Elecciones, con la intención de que las autoridades adoptaran medidas para una respuesta efectiva ante incidentes. De igual manera, la implementación del iVerify para la prevención y mitigación de la desinformación y discursos del odio. Esta es una iniciativa basada en la innovación tecnológica y la intervención multi actor. Finalmente, en un esfuerzo conjunto con la cooperación internacional y la institucionalidad nacional, se apoyó la rendición de cuentas sobre el avance e implementación de los procesos hacia la nueva identidad nacional.

Entre las alianzas destacadas en temas de seguridad ciudadana se encuentra la creación y aplicación de un sistema de monitoreo y documentación de las agresiones contra las personas defensoras de derechos humanos, periodistas y manifestantes.

Asimismo, se generaron alianzas estratégicas con los principales medios de comunicación y el sector religioso, ambos grupos de fuerte influencia en el país, para convertirlos en agentes de cambio para la prevención de la violencia hacia las mujeres y niñas.

2.4

RESULTADOS DE LA ONU AL TRABAJAR MÁS Y MEJOR DE FORMA UNIDA:

COHERENCIA, EFICACIA Y EFICIENCIA DE LAS NACIONES UNIDAS

En línea con la idea final del capítulo anterior, se logra identificar que a través del trabajo con otras Agencias, Fondos y Programas del Sistema de Naciones Unidas se han generado sinergias que han resultado en intervenciones mejor posicionadas para atender a la población beneficiaria y para la captación de fondos de donantes. El trabajo inter agencial también ha permitido una ejecución más eficiente de los fondos movilizados, ya que distintos componentes se comparten de acuerdo con el trabajo realizado por cada agencia.

Esta reflexión permite destacar y compartir algunas alianzas internas que refuerzan este pensamiento. Por ejemplo, con el fin de crear condiciones para el retorno de niños, niñas y adolescentes a la escuela y la recuperación del aprendizaje, se unieron esfuerzos con el Banco Mundial, la Agencia de los

Una importante iniciativa impulsada a través de Naciones Unidas, basada en la Estrategia de Compromiso Público contra la Violencia contra las Mujeres y Niñas lanzada por el Secretario General, fue el programa de Embajadores y Embajadoras contra la Violencia contra Mujeres y Niñas. A través de este programa 21 personas influyentes en diversos sectores del país tomaron un compromiso público para contribuir a erradicar este tipo de violencia en todas sus formas. El programa ha logrado que se realicen actividades diversas en las diferentes organizaciones y campañas que ponen el foco en esta temática. Con base en este compromiso, por ejemplo, destacan las alianzas con el sector privado, especialmente con la Cámara de Comercio e Industrias de Cortés (CCIC), para la prevención y denuncia de la violencia hacia las mujeres en el ambiente laboral.

Se apoyó también el fortalecimiento de la mesa de género a través del Grupo Sociedad Civil (GSC), así como el Foro de Mujeres, DINAF y la Comisión Nacional de los Derechos Humanos (CONADEH), de manera que se atienda la violencia generalizada, haciendo énfasis en la VBG y la protección de la niñez.

Finalmente, vale la pena destacar el apoyo a la implementación de buenas prácticas en cadenas productivas para promover la restauración y protección de biodiversidad, ecosistemas y recursos naturales con un enfoque colaborativo entre organizaciones y agencias de Naciones Unidas. De igual manera, se han apoyado capacidades locales para mejorar la gestión de información y sistemas de monitoreo y evaluación ambiental, así como sistemas agroalimentarios; y se apoyaron alianzas nacionales y locales para mejorar el acceso de mujeres al desarrollo económico y emprendimiento.

El trabajo conjunto a lo interno de Naciones Unidas, así como con organizaciones de todos los sectores, es fundamental para el logro de objetivos y de la Agenda 2030 con un enfoque de igualdad de género y en respeto de los derechos humanos de todas y todos los hondureños, sin dejar a nadie atrás.

Estados Unidos para el Desarrollo (USAID por sus siglas en inglés), el Banco Interamericano de Desarrollo (BID), la Sociedad Alemana de Cooperación Internacional (GIZ por sus siglas en alemán), la cooperación canadiense, española, y coreana. De igual forma, se fomentó la atención y el apoyo psicoemocional, la alimentación escolar, la prevención y disminución de la VBG, la conectividad, el Pasaporte de Aprendizaje, entre otros.

Por otra parte, se publicaron los resultados del monitoreo del código de sucedáneos de leche materna en el país. A partir de esta investigación se han identificado desafíos y brechas para la implementación adecuada del código de la lactancia materna en Honduras, especialmente en el contexto de la pandemia por la COVID-19.

Como parte del apoyo al sistema público de salud para enfrentar los efectos de la pandemia por la COVID-19, se establecieron acuerdos inter agenciales para una mejor coordinación en el reporte del proyecto, en la gestión financiera y en acciones conjuntas de intercambio de información sobre proveedores y sistema de salud en favor de la Secretaría de Salud (SESAL).

Se generaron sinergias y se lograron promover ampliamente los temas de participación política, prevención de conflictos y derechos humanos, así como equidad e igualdad de género durante el año electoral. En esta línea, se contribuyó a crear espacios de diálogo y participación política para jóvenes, mujeres, personas con discapacidad, personas indígenas y afrodescendientes, y miembros de la comunidad LGBTQ+, permitiéndoles elaborar propuestas y recomendaciones a las autoridades amén de incluir dichos grupos en la agenda pública.

Además, se promovió la integración de un enfoque basado en derechos humanos en las estrategias dirigidas por el SNU, así como los planes de respuesta a la pandemia de la COVID-19, la crisis humanitaria y las medidas de recuperación, así como en el Marco de Cooperación de las Naciones Unidas para Desarrollo Sostenible de Honduras. También se coordinaron acciones y el diseño de estrategias sectoriales a través de los Clústeres de Protección del Equipo Humanitario de País, que es co liderado por Naciones Unidas, y su sub-clúster sobre VBG, y Recuperación Temprana.

También se inició la implementación del Proyecto de Respuesta Trinacional para una Movilidad Humana Digna, Pacífica e Inclusiva en el Norte de Centroamérica, que busca promover la coordinación entre los países para así mejorar el abordaje del desplazamiento forzado, la migración irregular, la protección y reintegración sostenible de personas que integran movimientos mixtos.

Para contribuir con la seguridad ciudadana y los resultados alcanzados en esa prioridad estratégica, se generaron análisis conjuntos en materia de prevención de violencia contra mujeres

2.5

EVALUACIONES Y ENSEÑANZAS EXTRAÍDAS

El trabajo de Naciones Unidas durante el 2021 fue desarrollado en un ambiente complejo. El país llevó a cabo las elecciones primarias y generales luego de un año con múltiples crisis, primero la pandemia de la COVID-19 y luego el impacto de las tormentas tropicales Eta e Iota, de las cuales aún se está recuperando. Sin embargo, luego de un histórico y pacífico proceso electoral, el cual contó con una participación masiva y en el cual fue elegida la primera Presidente mujer en el país, la población encontró esperanza en el futuro.

En medio de estas reflexiones, las Agencias, Fondos y Programas de las Naciones Unidas reflexionaron sobre cuáles son las principales lecciones aprendidas durante la ejecución programática del año, entre las cuales se destacan algunas

y niñas; así como campañas de sensibilización en esta materia, promoviendo un mayor alcance e impacto del mensaje. En el nivel local, se facilitaron acciones inter agenciales, con enlaces técnicos locales, para la planificación de actividades territoriales en los municipios de acción de la Iniciativa Spotlight. Esto fue un elemento clave para fortalecer la calidad de la implementación técnica de las actividades y presencia en los territorios municipales.

Por otro lado, a través del trabajo conjunto y la coordinación entre agencia, fondos y programas de Naciones Unidas, se identificó la necesidad de trabajar con los gobiernos locales en el desarrollo de estrategias subregionales para monitorear las evidencias de la migración irregular, la trata, la explotación, las violaciones a los derechos humanos y la violencia con un enfoque multidimensional.

En el marco de la iniciativa Blueprint, se tiene un marco de colaboración común para desarrollar actividades en favor de la prevención y atención de la población migrante y la desplazada, especialmente de niños, niñas y adolescentes. Asimismo, destaca el proyecto financiado por el Fondo para el Mantenimiento de la Paz (PBF por sus siglas en inglés), relacionado a tres estrategias principales: la participación, la promoción y la protección de los derechos humanos.

En temas de producción, empleo y cambio climático, se apoyó el fortalecimiento de los sistemas de información para la Seguridad Alimentaria y Nutricional (SAN). Concretamente, se brindó asistencia técnica al Instituto Nacional de Estadística (INE) y la Unidad Técnica de Seguridad Alimentaria y Nutricional (UTSAN) para la incorporación del módulo de Escala de Experiencia de Inseguridad Alimentaria (FIES por sus siglas en inglés). Esto ha permitido que por segundo año consecutivo, Honduras genere datos en torno a la prevalencia de inseguridad alimentaria, y que por primera vez sea parte de los países que figuran en el reporte Estado Mundial de la Seguridad Alimentaria con datos de recolección nacional.

lecciones específicas a los mandatos de ellas.

En temas de educación, se considera necesario poner en marcha diagnósticos para identificar a los niños, niñas y adolescentes que han quedado al margen de la escuela, para su reintegración en el aprendizaje y monitorear su progreso. Asimismo, destaca la importancia de modalidades flexibles y alternativas de aprendizaje, el acompañamiento con atención psicoemocional y los puentes educativos. En ese sentido, se debe fortalecer la estrategia del Pasaporte de Aprendizaje e incidir para lograr inversiones financieras y tecnológicas que mejoren el acceso a la conectividad (Giga), así como dispositivos tecnológicos que permitan la inclusión educativa de las poblaciones más vulnerables.

En temas de salud, se considera que la nutrición debe estar incluida en las acciones estratégicas del Gobierno y ligadas a las acciones de otras prioridades como Salud, Educación o Protección de la Niñez. En general, es necesario empoderar a las entidades correspondientes de la contraparte nacional para su apropiación de las iniciativas y proyectos conjuntos, desde la planificación, ejecución, monitoreo, evaluación y rendición de cuentas, para así favorecer el impacto y la sostenibilidad de los logros. Asimismo, la organización del trabajo en forma de equipos sistémicos e inter programáticos, potencializa enormemente la capacidad de implementación de los planes de trabajo y permite el alcance de un mayor número de logros de impacto en los resultados de cooperación técnica del país.

Para la gobernabilidad democrática, la promoción de un protocolo contra la Violencia Política de Género y de la participación de las mujeres en foros y campañas de concientización ha sido una pieza clave para el alcance de los resultados propuestos. De la medición y datos sobre la violencia hacia la mujer es importante para el análisis de las condiciones de participación política de las mujeres y la incidencia a favor del respeto de los derechos políticos de las mujeres políticas.

Similarmente, la implementación de la línea estratégica de trabajo, en materia de prevención y alerta temprana, ha sido clave para fortalecer el sistema de monitoreo en lo que respecta a conflictividad social y posibles violaciones a DDHH en periodos de crisis. Se ha logrado un análisis, permanente y preciso, de la situación de los DDHH durante el 2021, algo importante para la toma de decisiones.

Finalmente, las alianzas jugaron un rol muy importante en el proceso electoral, ya que generaron sinergias con el fin de lograr unas elecciones participativas, inclusivas, pacíficas, transparentes y creíbles. Para la implementación de la Sala de Alerta Temprana y IVerify se generaron alianzas con instancias nacionales que permitirán la continuidad en el uso de estas herramientas.

En el caso de seguridad ciudadana, el fortalecimiento de capacidades y conocimiento de las instituciones clave de gobierno sigue siendo una prioridad para traducir las voluntades en planes y políticas de gobierno. Asimismo, el abordaje integral de las diferentes formas de violencia trabajando con generadores

de opinión es una buena práctica para influir sobre las normas y comportamientos que justifican la violencia hacia las mujeres y niñas. El trabajo con juventudes mediante abordajes innovadores es necesario para cambiar las normas sociales y ampliar el espectro de las violencias hacia mujeres y niñas, incluyendo por ejemplo la violencia cibernética. Se tienen que fortalecer las capacidades técnicas y administrativas de las organizaciones de sociedad civil de base, para responder a las situaciones de violencia hacia las mujeres desde el ámbito local.

Se ha visto necesario insistir en el tema de protección de las personas desplazadas en las mesas de los demás cooperantes y agencias de desarrollo. De igual forma, se logró ver que hace falta entender la necesidad de diferenciar entre personas con necesidades de protección y migrantes, esto para poder desarrollar mejores planes de protección para quienes realmente son desplazados. Se considera la colaboración como algo vital, por tal motivo se debe trabajar un poco más en la articulación entre instituciones, especialmente en materia de asistencia humanitaria y en la preparación de planes de contingencia y protocolos de respuesta conjunta. Asimismo, se debe seguir resaltando que la población desplazada ha tenido dificultades para acceder a derechos básicos.

Las crisis humanitarias debidas a la migración, la violencia o el cambio climático marcaron el 2021, por lo que es necesario seguir fortaleciendo el nexo entre la atención de estas situaciones humanitarias y las estrategias de fortalecimiento de capacidades para lograr procesos sostenibles y duraderos. Es clave que las intervenciones de las agencias de Naciones Unidas se centren en las comunidades con altos índices de violencia donde confluyen múltiples y complejas situaciones de vulnerabilidad.

Finalmente, en el caso de producción, empleo, gestión de riesgos y cambio climático, resalta la creación de sinergias y el abordaje de las mismas zonas geográficas con socios estratégicos, lo cual contribuye a la construcción de resiliencia; y además, la incorporación de la reducción de riesgos, enfoque de género y la adaptación al cambio climático es imperante para el desarrollo de los territorios. Por otro lado, se discierne que existe una desconexión parcial entre compromisos internacionales del país y las iniciativas nacionales, lo que se refleja al momento de la implementación territorial de los proyectos.



2.6

SINOPSIS DE LA SITUACIÓN FINANCIERA Y MOVILIZACIÓN DE RECURSOS

En el 2021 el monto total ejecutado por el Sistema de las Naciones Unidas, en el marco del MANUD 2017 -2021 fue de **USD 148,538,455.19**

	EDUCACIÓN	SALUD	GOBERNABILIDAD DEMOCRÁTICA	SEGURIDAD CIUDADANA	PRODUCCIÓN, EMPLEO, GESTIÓN DE RIESGOS Y CAMBIO CLIMÁTICO	TOTAL USD
PRESUPUESTO 2019-2021	56,773,404.41	42,500,000	191,819,719.33	17,550,485.82	51,256,039.00	359,899,648.56
EJECUTADO 2021	8,249,988.05	46,532,677.04	57,577,716.24	9,424,835.28	26,753,238.58	148,538,455.19
% DE AVANCE	14.5%	109.4%	30.0%	53.7%	52.1%	41.2%

Fuente: Agencias, Fondos y Programas que contribuyen a cada Efecto del MANUD

Los recursos financieros que ejecutó el SNU a lo largo del 2021 son fondos regulares de las propias Agencias, Fondos o Programas; fondos del Gobierno de Honduras; o bien de otros donantes.





CAPÍTULO 3

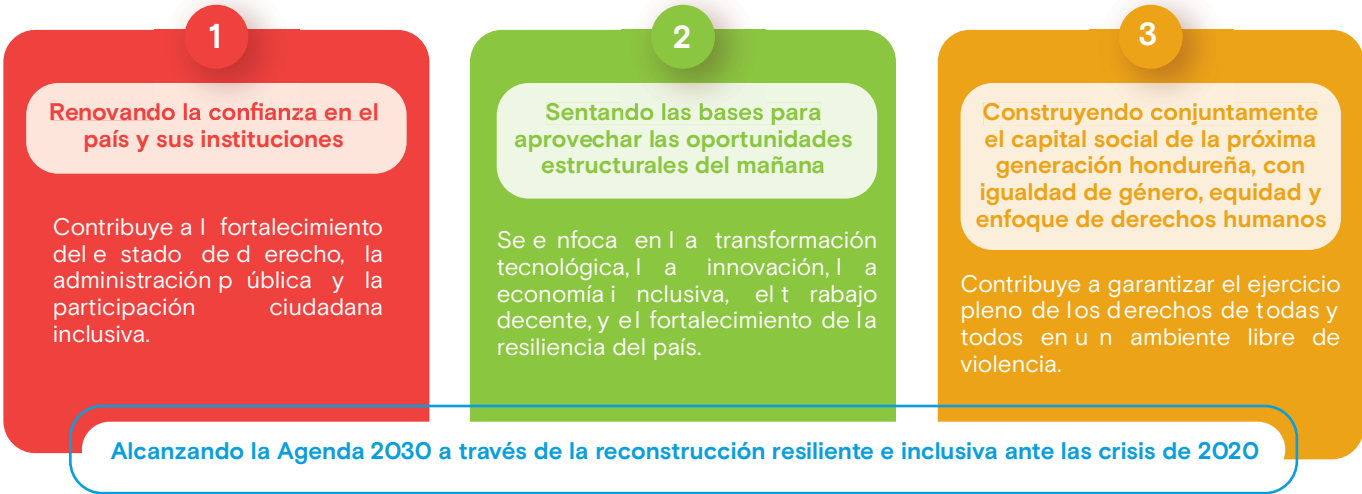
Enfoque principal del SNU para el próximo año

ENFOQUE PRINCIPAL DEL SNU PARA EL PRÓXIMO AÑO

El trabajo del Sistema de Naciones Unidas para el 2022 será guiado por el nuevo Marco de Cooperación de las Naciones Unidas para el Desarrollo Sostenible 2022 – 2026. Dicho Marco de Cooperación determina la contribución colectiva de la ONU, y el compromiso de sus Agencias, Fondos y Programas a trabajar de manera conjunta y coordinada en el acompañamiento al país hacia el logro de la Agenda 2030.

Es importante destacar que la ONU trabajará con un enfoque de derechos humanos, igualdad de género, sostenibilidad ambiental y seguridad alimentaria. Dicho Marco de Cooperación para el período del 2022 al 2026, fue elaborado con aportes de más de 500 personas de sectores de gobierno, empresa privada, sociedad civil, defensores de DDHH, academia, sindicatos, comunidad internacional, y grupos en situación de exclusión, incluyendo jóvenes, Mujeres, indígenas y afrodescendientes, entre otros.

Con base en los principales retos identificados, se definieron tres prioridades estratégicas y una transversal en las que se enmarca el trabajo de la ONU para este nuevo período.



Dicho eso, para cada prioridad estratégica se definieron tres efectos esperados y productos interagenciales específicos que contribuyen a lograr los objetivos trazados.

PRIORIDAD ESTRATÉGICA 1		PRIORIDAD ESTRATÉGICA 2		PRIORIDAD ESTRATÉGICA 3	
EFFECTO 1	3 PRODUCTOS INTER AGENCIALES	EFFECTO 1	3 PRODUCTOS INTER AGENCIALES	EFFECTO 1	3 PRODUCTOS INTER AGENCIALES
EFFECTO 2	3 PRODUCTOS INTER AGENCIALES	EFFECTO 2	4 PRODUCTOS INTER AGENCIALES	EFFECTO 2	3 PRODUCTOS INTER AGENCIALES
EFFECTO 3	4 PRODUCTOS INTER AGENCIALES	EFFECTO 3	4 PRODUCTOS INTER AGENCIALES	EFFECTO 3	8 PRODUCTOS INTER AGENCIALES



Las prioridades, efectos y productos inter agenciales identificados, reflejan los vínculos entre la acción humanitaria, la paz y el desarrollo sostenible, lo que permitirá la explotación de sinergias bajo un enfoque de triple nexo.

Además, se prevé una **dimensión subregional**, y el alineamiento con el Plan de Respuesta Humanitario 2021-2022 y el Plan de Desarrollo Integral para El Salvador, Guatemala, Honduras (y parte de México).

Este marco guiará el trabajo de Naciones Unidas en Honduras para los próximos 5 años, incluyendo el 2022. Junto a la diversidad de socios para el desarrollo, se buscará fortalecer el estado de derecho y construir un futuro con más esperanza para Honduras. Sus prioridades estratégicas, efectos y productos inter agenciales incidirán en los diversos Objetivos de Desarrollo Sostenible, contribuyendo así con el cumplimiento de la Agenda 2030.

El desarrollo sostenible requiere a cada uno y cada una de nosotras, y el compromiso de las fuerzas políticas es fundamental para lograrlo. Trabajemos de manera conjunta para no dejar a nadie atrás. El futuro del país lo necesita.



ANEXO 1: Listado de organizaciones socios de Naciones Unidas

SOCIEDAD CIVIL

- 1. Abogadas/os privados/as
- 2. Academia
- 3. ACI-Participa
- 4. Ayuda en Acción
- 5. Bufete Justicia para los Pueblos
- 6. Catrachas
- 7. CEPRODEH, COPINH y MADJ
- 8. CIPRODEH
- 9. C-Libre
- 10. Concejales de Sociedad Civil del Consejo Nacional de Protección
- 11. Consejos indígenas y regidores municipales
- 12. ERIC/Radio Progreso
- 13. Espacio ACI
- 14. Foro de mujeres de Partidos Políticos
- 15. Mancomunidades: MANORCHO, MANCEPAZ, CAFEG, AMFI, MAPANCE, MUNASBAR
- 16. Mesa Penitenciaria
- 17. Mujeres en las Artes
- 18. Observatorio Político de Mujeres
- 19. Organización Fraternal Negra Hondureña (OFRANEH)
- 20. Organizaciones de la Sociedad Civil de la Comisión de Femicidio
- 21. Organizaciones de la Sociedad civil integrantes del Sub Clúster de Género
- 22. Organizaciones de mujeres
- 23. Organizaciones indígenas afro-hondureñas
- 24. Red de Abogadas Defensoras del Sur
- 25. Red Nacional de Defensoras
- 26. Red Penitenciaria de OSCs
- 27. Red Trinacional de Mujeres Rurales HOSAGUA
- 28. Scout de Honduras
- 29. Sindicatos

COOPERACIÓN INTERNACIONAL

- 1. Agencia Adventista para el Desarrollo y Recursos Asistenciales (ADRA)
- 2. Agencia de Cooperación Internacional de Corea (KOICA)
- 3. Agencia Suiza de Cooperación para el Desarrollo
- 4. Asociación de Desarrollo Pespirense (ADEPES)
- 5. Banco Centroamericano de Integración Económica
- 6. Casa Alianza
- 7. Catholic Relief Services
- 8. Centro de Estudios y Solidaridad con América Latina (CESAL)
- 9. Comisión de Acción Social Menonita (CASM)
- 10. Compasión Internacional
- 11. Consejo Intermunicipal Higuito

- 12. Cooperación Española AECID
- 13. Cruz Roja Hondureña
- 14. Cure Violence Global
- 15. Federación Luterana Mundial
- 16. Fondo para la Consolidación de la Paz
- 17. Fondos Spotlight
- 18. Fondos UNESCO
- 19. Fondos UNFPA
- 20. Foro Internacional de Derechos Humanos
- 21. Front Line Defenders
- 22. GIGA
- 23. GIZ
- 24. Gobierno de Alemania
- 25. Gobierno de Arabia Saudita
- 26. Gobierno de Canadá
- 27. Heifer Honduras
- 28. Instituto Holandés para la Democracia Multipartidaria (NIMD)
- 29. Instituto Nacional Demócrata
- 30. Mesa CESAR
- 31. Organizaciones Internacionales (CICR, IDLO, CEJIL, ASFC, Misión de Observación Causa Berta Cáceres)
- 32. Pastoral de Movilidad Humana
- 33. Peace Brigades International (PBI)
- 34. Pestalozzi
- 35. Plan Internacional
- 36. Protection International
- 37. Protective Learning and Nurturing Environments for Girls Education (PLANE) Canadá
- 38. Save the Children
- 39. Unión Europea
- 40. USAID
- 41. Visión Mundial

SECTOR PRIVADO

- 1. Acción Ecuménica por los Derechos Humanos (AEDH)
- 2. Asociación BAYAN
- 3. Asociación Colaboración y Esfuerzo (ACOES)
- 4. Asociación de Desarrollo del área de Santa Bárbara
- 5. Asociación Hondureña de la Industria de Sanidad Agropecuaria y Fertilizantes (AHSafe)
- 6. Asociación Nacional de Industriales (ANDI)
- 7. Asociación Nacional FOROSIDA
- 8. Cámara de Comercio e Industria de Cortés
- 9. Cámara de Comercio e Industrias de Tegucigalpa (CCIT)
- 10. Colegio Médico de Honduras
- 11. Consejo Hondureño de la Empresa Privada (COHEP)

- 12. Equipos Legales de OSC que acompañan casos de graves violaciones de derechos humanos (COFADEH, COPINH, ERIC, Coalición Contra la Impunidad, AJD, Caritas)
- 13. Fundación Ficohsa
- 14. Fundación Grupo Terra
- 15. Fundación Hondureña de Responsabilidad Social Empresarial (FUNDHARSE)
- 16. Fundación Kielsa
- 17. Fundación Nacional para el Desarrollo de Honduras (FUNADEH)
- 18. Fundación para el Desarrollo Empresarial Rural (FUNDER)
- 19. Medios de Comunicación
- 20. Organización de Desarrollo Étnico Comunitarios (ODECO)
- 21. Universidad Nacional de Ciencias Forestales (UNACIFOR)
- 22. Universidad para la Paz
- 23. Universidad Tecnológica Centroamericana (UNITEC)
- 24. Universidad Tecnológica de Honduras (UTH)
- 25. Universidad Zamorano

GOBIERNO

- 1. Asociación de Municipios de Honduras (AMHON)
- 2. Banco Hondureño para la Producción y la Vivienda (BANHPROVI)
- 3. Centro Nacional de Información del Sector Social
- 4. Centro Nacional del Sector Social (CENISS)
- 5. Centros de Salud Municipal
- 6. Ciudad Mujer
- 7. Comisión Interinstitucional contra la Explotación Sexual Comercial y la Trata de Personas
- 8. Comisión Permanente de Contingencias (COPECO)
- 9. Comisionado Nacional de los Derechos Humanos (CONADEH)
- 10. Comité Nacional de Prevención contra la Tortura (CONAPREV)
- 11. Congreso Nacional
- 12. Consejo Hondureño de la Empresa Privada (COHEP)
- 13. Consejo Nacional Electoral (CNE)
- 14. Corte Suprema de Justicia (CSJ)
- 15. Dirección Ejecutiva de Cultura y Artes
- 16. Dirección de Niñez, Adolescencia y Familia (DINAF)
- 17. Fiscalía Especial de Derechos Humanos (FEDH)
- 18. Fiscalía Especial para la Protección de los Defensores de Derechos Humanos, Periodistas, Comunicadores Sociales y Operadores de Justicia (FEPRODDHH)
- 19. Fundación de la Universidad Nacional Autónoma de Honduras (FUNDAUNAH)
- 20. Gobernabilidad Local Honduras (GLH)
- 21. Gobiernos locales/Oficinas Municipales de la Mujer
- 22. Hondutel
- 23. Instituciones electorales

- 24. Instituto de Conservación Forestal (ICF)
- 25. Instituto de Previsión Militar
- 26. Instituto Hondureño de Antropología e Historia (IHAH)
- 27. Instituto Hondureño del Café (IHCAFE)
- 28. Instituto Hondureño de Geología y Minas (INHGEOMIN)
- 29. Instituto Hondureño del Seguro Social (IHSS)
- 30. Instituto Nacional de la Juventud
- 31. Instituto Nacional de la Mujer (INAM)
- 32. Instituto Nacional de Menores Infractores (INAMI)
- 33. Instituto Nacional de Migración (INM)
- 34. Instituto Nacional Penitenciario (INP)
- 35. Mesa Penitenciaria (espacio de OSCs)/Red Penitenciaria de OSCs (espacio de OSCs)
- 36. Ministerio Público
- 37. Municipalidades
- 38. Poder Judicial
- 39. Regiones Sanitarias
- 40. Registro Nacional de las Personas
- 41. Secretaría de Agricultura y Ganadería (SAG)
- 42. Secretaría de Coordinación General de Gobierno
- 43. Secretaría de Defensa
- 44. Secretaría de Derechos Humanos (SEDH)
- 45. Secretaría de Desarrollo Comunitario
- 46. Secretaría de Desarrollo e Inclusión Social (SEDIS)
- 47. Secretaría de Educación (SEDUC)
- 48. Secretaría de Gobernación, Justicia y Descentralización
- 49. Secretaría de Recursos Naturales y Ambiente (MiAmbiente+)
- 50. Secretaría de Relaciones Exteriores y de Cooperación Internacional (SRECI)
- 51. Secretaría de Salud (SESAL)
- 52. Secretaría de Seguridad
- 53. Secretaría de Trabajo y Seguridad Social
- 54. Servicio Nacional del Emprendimiento y la Pequeña Empresa (SENPRENDE)
- 55. Tribunal de Justicia Electoral
- 56. Unidad de Política Limpia
- 57. Universidad Nacional Autónoma de Honduras (UNAH)
- 58. Universidad Nacional de Agricultura



**NACIONES
UNIDAS
HONDURAS**

